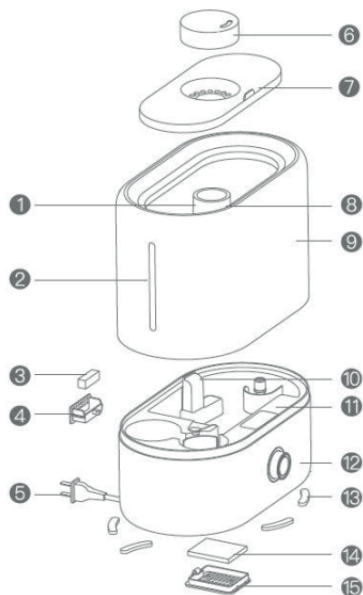


Deerma
Légpárásító
DEM-ST635W

Terméktervezés



1. Maximális vízszint
2. Vízszintjelző
3. Pamut illóolaj betét
4. Illóolaj tartály
5. Tápkábel
6. Ködkimenet
7. Borító
8. Ködkivezető cső
9. Víztartály
10. Légekivezetés
11. Alap
12. Gomb
13. Alátét
14. Légbeszívó szűrőbetét
15. Légbelőmlő rács

Termékleírások

Név: Légpárásító

Modell: DEM-ST635W

Névleges teljesítmény: 25 W

Kapacitás: 4,5 l

Névleges feszültség/frekvencia: 220-240 V ~ 50/60 Hz

Méretetek: 277x156x270 mm

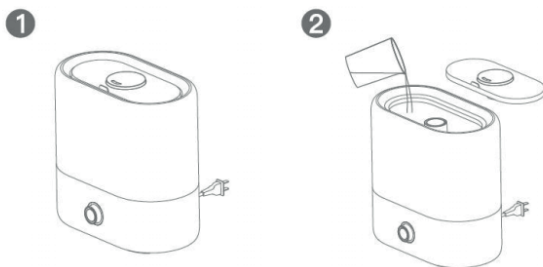
A csomag tartalma: párasító, használati utasítás, szűrő, szűrő telepítési útmutató, kefe.

Működési mód

A Deerma márkájú párasító a vizet 1-5 mikronos ultrafinom részecskékké alakítja nagyfrekvenciás ultrahangos hullámrezgés segítségével (másodpercenként 1,7 milliószor). Ezután a vizet köd formájában, levegővel hajtott rendszerrel permetezi az optimális párasítás érdekében. A párasító segít fenntartani a megfelelő páratartalmat a beltérben, és megakadályozza a statikus elektromosságot.

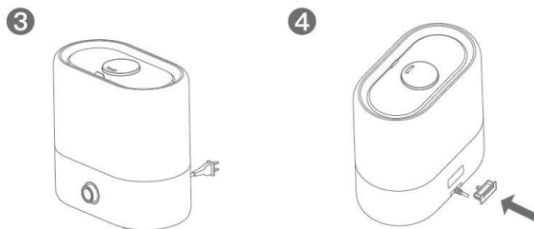
Tisztítás és karbantartás

1. Az optimális párasítói teljesítmény fenntartása érdekében rendszeresen tisztítsa meg a víztartályt.
2. A szűrőt és a jeladót gyakran kell mosni, hogy a szennyeződések ne gyűljenek össze rajtuk. Hosszú idő elteltével a makacs szennyeződések nehéz eltávolítani. A súrolás nem ajánlott, mivel ez károsodást vagy deformációt okozhat. A szűrő cseréje a használat függvényében 3-6 havonta javasolt.
3. A készülék tisztítása előtt kapcsolja ki és húzza ki a készüléket az áramforrásból. A dugó kihúzásakor ne húzza, hanem tartsa erősen.
4. Ne használjon kémiai oldószereket, benzint, polírozóport vagy más anyagokat a készülék tisztításához. Tisztítószer helyett használjon tiszta vizet.
5. A készülék alkatrészeit rendszeresen tisztítsa meg puha ruhával. Ha a víztartály vízkömentesítése a szokásos tisztítás során nem lehetséges, használjon a gyártó által gyártott vagy ajánlott tisztítószereket. Oldja fel a citromsavat 60 °C-os forró vízben (a víz és a citromsav aránya 10 ml:1 g), öntse a keveréket a mészkővel borított területre, és várjon 5 percet. Ezután óvatosan súrolja a felületet egy kefével, amíg a vízkő el nem tűnik.
6. Vegye ki a dugót a víztartályból, és 15 percre tegye asztali ecetbe. Ezután rázza meg néhányszor óvatosan, és öblítse le folyó víz alatt. A megtisztított dugó ugyanúgy működik, mint egy új.
7. Gyakran cserélje a tartályban lévő vizet, és tartsa tisztán a párasítót.
8. Ha hosszabb ideig nem használja a párasítót, mossa ki és szárítsa meg az összes alkatrészét, majd csomagolja be az eredeti csomagolásába, vagy tegye egy másik száraz helyre.



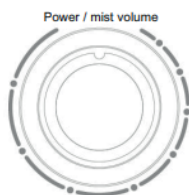
Használati utasítás

1. Nyissa ki a dobozt, és vegye ki belőle a párasítót.
2. Nyissa ki a fedelet, és töltsse fel a víztartályt. (Megjegyzés: ne lépje túl a maximális vízszintet. Ne öntsön vizet a ködkivezető csőbe).



3. Csatolja be a fedelet, és dugja be a dugót a hálózati aljzatba. Amikor hangjelzést hall, forgassa el a gombot az óramutató járásával megegyező irányba a készülék bekapcsolásához. (A részletekért lásd a Funkciók leírását).

4. Típek: nyomja meg az illóolaj tartályát, hogy eltávolítsa. Öntsön néhány cseppet a növényi aromából a vattakorongra, hogy kellemes illatot árásszon a levegőbe. (Megjegyzés: az illóolaj nem tartozik a készlethez. Ha szükséges, a gyártótól megvásárolhatja).



A funkciók leírása

1. A tápkábel csatlakoztatásakor a készülék hangjelzést ad, és készenléti üzemmódba lép.

2. Fordítsa a gombot az óramutató járásával megegyező irányba, és a készülék alacsony fokozatban indul, amíg hangjelzést nem hall. Fordítsa a gombot az óramutató járásával megegyező irányba

az óramutató járásával megegyező irányban, hogy fokozatosan növelje a köd mennyiségét a maximumra. Forgassa a gombot az óramutató járásával ellentétes irányba, hogy a köd hangerejét fokozatosan a minimumra csökkentse. Ha hangjelzést hall, az azt jelzi, hogy a készülék ismét készenléti üzemmódba lépett.

3. Védelem a tartályban lévő vízhiány ellen: ha a tartályból kifogy a víz, a készülék háromszor csipog, és készenléti üzemmódba kapcsol. Töltse fel a vizet a tartályban, fordítsa vissza a gombot készenléti üzemmódba, majd indítsa újra a készüléket. A párasító visszatér a normál működéshez.

Óvintézkedések

1. A párasító használata előtt figyelmesen olvassa el a használati utasítást.
2. Használja a készüléknek megfelelő feszültséget és frekvenciát: 220 V és 50 Hz.
3. Ne szerelje szét, ne javítsa vagy módosítsa a készüléket engedély nélkül.
4. Ha a tápkábel megsérült, cseréltesse ki a gyártóval vagy egy szakszervizzel.
5. Ha a termék meghibásodik, azonnal válassza le az áramforrásról. A terméket a gyártó telephelyén vagy szakszervizben kell megjavíttatni.
6. A dugót rendszeresen meg kell tisztítani a portól.
7. A készüléket tisztítása vagy beállítása előtt ki kell kapcsolni és le kell választani az áramforrásról.
8. Amikor a dugót kiveszi a konnektorból, ne húzza meg. Ehelyett tartsa erősen.
9. Ha a tartályban víz van, vagy a készülék be van dugva, ne mozgassa vagy borítsa fel.
10. Amikor a készülék be van dugva, ne érintse meg a vizet vagy a tartályban lévő alkatrészeket.
11. A párasító működése közben ne takarja le a levegőbeömlő nyílást vagy a pára kimeneti nyílását.
12. Ez a készülék nem játékra szolgál. A balesetek elkerülése érdekében a gyermekek számára elérhetetlen helyen helyezze el. Ne tegye kiságyba, babakocsiba vagy járóka alá. Ne engedje, hogy gyermekek használják a párasítót, vagy játszanak vele.
13. Ne helyezze a készüléket ferde asztalra. Helyezze a párasítót egy sima, stabil felületre.
14. Ne adjon a víztartályba olyan illóolajokat vagy más hasonló anyagokat, amelyeket a gyártó nem gyártott vagy nem hagyott jóvá.
15. Ne használja a párasítót a konyhában. Helyezze a hőforrásoktól és a közvetlen napfénytől távol. A nedvesség okozta károk elkerülése érdekében helyezze legalább 2 m távolságra a bútoroktól és egyéb háztartási berendezésektől.
16. A párasító vízzel való feltöltése előtt válassza le a készüléket a tápegységről.

Ajánlások

1. A táplálási feszültségnek meg kell egyeznie a termék névleges feszültségével. Ellenkező esetben forduljon a kereskedőhöz, és ne használja a párasítót.
2. A párasító használata előtt helyezze azt 30 percre szobahőmérsékletre, hogy elkerülje a hirtelen hőmérsékletváltozás okozta károsodását.
3. A terméket szobahőmérsékleten (5-40°C) használja.
4. A billenés elkerülése érdekében helyezze a készüléket sík felületre.
5. Ne helyezze a készüléket közvetlenül fapadlóra, nehogy a nedvesség miatt deformálódjon vagy megsérüljön.
6. A párasítót a bútoroktól és elektromos készülékektől legalább 2 m távolságra helyezze el, hogy a nedvesség ne károsítsa azokat.
7. A készüléket hőforrásoktól távol helyezze el, és ne tegye ki közvetlenül a napfénynek.
8. Soha ne öntsön 40 °C feletti forró vizet a párasítóba, hogy elkerülje annak károsodását.
9. Ne engedje, hogy víz jusson be a készülékbe a légkivezetésen keresztül. Ha víz kerül a párasítóra, törölje le egy száraz ruhadarabbal, hogy megakadályozza a párasító károsodását.
10. Ha a helyiség hőmérséklete 0°C alá csökken, öntse ki a vizet a tartályból, hogy elkerülje a víz megfagyását és a párasító károsodását.
11. Ne tegyen fémet, vegyszereket vagy tisztítószeret a víztartályba. Ellenkező esetben porlasztási problémák léphetnek fel.
12. Mielőtt vizet öntene a tartályba, kapcsolja ki a készüléket, és válassza le az áramforrásról.
13. A készülék mozgatása, tisztítása vagy vízzel való feltöltése előtt győződjön meg arról, hogy a készülék ki van kapcsolva és le van választva az áramforrásról. Ne mozgassa a készüléket működés közben.
14. Ne öntsön vizet a köd vagy a levegő kivezetésébe.
15. A készülék tisztításakor ne engedje, hogy víz kerüljön a készülék belsejébe.
16. Ne szerelje szét a készülék eredeti alkatrészeit.

Problémamegoldás

A gombot elfordították, de a készülék nem permetez ködöt.

Lehetséges ok: A tápegység nincs bekapcsolva vagy nem működik megfelelően.

Megoldás: Csatlakoztassa újra az áramforrást. Ha a gép még mindig nem működik megfelelően, forduljon a Deerma vevőszolgálati központjához.

A készülék be van kapcsolva, de nem permetez ködöt.

Lehetséges ok: Nincs elég víz a víztartályban, és a biztonsági berendezés működésbe lépett.

Megoldás: Töltse fel a vizet a tartályba, és indítsa újra a párásítót. Ha a készülék továbbra sem működik megfelelően, forduljon a Deerma vevőszolgálati központhoz.

Kisebb ködmennyiség.

Lehetséges ok: Túl sok vízkő van a porlasztófólián, vagy a víz túl szennyezett.

Megoldás: Tisztítsa meg a porlasztófóliát vagy cserélje ki a vizet.

A készülék furcsa hangokat ad ki.

Lehetséges ok: nincs elég víz a tartályban, vagy a felület, amelyre a párásítót helyezték, nem sík vagy nem stabil.

Megoldás: Töltse fel a vizet a tartályba, és helyezze a párásítót egy stabil felületre.

Megjegyzések: Ha a probléma a fent említett megoldások alkalmazása után is fennáll, forduljon a szervizhez vagy a forgalmazóhoz. Ne szedje szét vagy szerelje össze a készüléket saját maga, szakszerű előkészítés nélkül.

Jótállási jegy

Importőr neve és címe: INNPRO Robert Błędowski, ul. Rudzka 65c, 44-200 Rybnik, Lengyelország

Terméket értékesítő eladó (forgalmazó, a jogszabályi jótállás kötelezettje) neve és címe:

Vásárlás napja (szerződéskötés) és fogyasztó részére történő átadás:

Számlaszám/Csomagszám:

A termék adatai:

Típusa:

Megnevezése:

Azonosító száma:

Garancia hossza:

TISZTELT VÁSÁRLÓ

Köszönjük, hogy az INNPRO által forgalmazott terméket választotta. Reméljük, hogy jó hasznát fogja venni termékünknek a későbbiekben. Nem valószínű, hogy a termék használata során javításra fog szorulni, de amennyiben mégis, abban az esetben közvetlenül az eladóhoz (forgalmazó) fordulhat segítségért. A kényelmetlenségek elkerülése érdekében kérjük, hogy figyelmesen olvassa el a kezelési útmutatót, mielőtt a forgalmazóhoz fordul.

JÓTÁLLÁSI FELTÉTELEK

A Termékek vonatkozásában a termék tulajdonosa az itt rögzített jótállási feltételek szerint érvényesíthet jótállási igényt, feltéve, hogy fogyasztónak minősül („a szakmája, önálló foglalkozása vagy üzleti tevékenysége körén kívül eljáró természetes személy”). A jótállási igény az eredeti Jótállási Jegy bemutatásával - a jótállási idő alatt bármikor - érvényesíthető az eladóval (forgalmazó) szemben.

KIZÁRÓ OKOK ÉS KORLÁTOZÁSOK

Az importőr nem vállal jótállást a termék vagy bármely tartozék részét képező szoftver minőségére, teljesítményére, pontosságára, megbízhatóságára illetve alkalmasságára vonatkozóan. Az eladó (forgalmazó) mentesül a jótállási kötelezettség alól, ha az eladó (forgalmazó) vagy a jótállási javítások elvégzésével megbízott szerviz bizonyítja, hogy a hiba oka a teljesítés után keletkezett.

A jótállás nem terjed ki az alábbi esetekre:

- a) Fizikai sérülés, tűzkár vagy vízkár, amelyek nem gyártási hibából fakadnak, ide értve többek között a felhasználói hibákat;
 - b) Nem rendeltetésszerű használatból adódó sérülés, engedély nélküli szétszerelésből, a termék megbontásából fakadóan, melyek nem állnak összhangban a felhasználói útmutatóban foglaltakkal;
 - c) Vízkár, mely nem megfelelő előkészítés, használat, vagy a felhasználói útmutatóval nem összhangban lévő használatból fakad;
 - d) Engedély nélküli átalakítás az áramkörben, nem megfelelő akkumulátorhasználatból fakadó sérülések;
 - e) Sérülés, ami rossz időjárási körülmények között történő használatból fakad (pl.: vihar, homokvihar, eső, stb.);
 - f) Sérülés, ami nagy elektromágneses mezőben történő üzemeltetésből fakad;
 - g) Sérülés, ami egyéb magas interferenciájú környezetben történő üzemeltetésből fakad;
 - h) Sérülés, ami alacsony akkumulátorfeszültségből vagy hibás akkumulátor használatából fakad;
 - i) Olyan termékek esetén, amelyek azonosítója hamisított vagy megsemmisült;
- j) Termékek, amik nem rendelkeznek eladást igazoló dokumentumokkal, vagy az eladást igazoló dokumentum beazonosíthatóan nem ahhoz a termékhez tartozik, vagy az eladást igazoló dokumentum hamisított;
- k) helytelen tárolásból, szállításból, leejtésből eredő sérülés esetén;
- l) Rongálás esetén;
- m) Vásárlás után keletkezett okból adódó meghibásodás eserén;
- n) A gyártó által előírt rendszeres ellenőrzés, karbantartás elmulasztása;
- o) Bármely a hibát vagy annak okát előidéző beavatkozás vagy javítás, amelyet nem a jelen jótállási jegyen feltüntetett hivatalos szerviz végez.

JOGSZABÁLYI JÓTÁLLÁS

A fogyasztói szerződés keretében a Magyarországon vásárolt, forgalmazó által forgalomba hozott termékekre a 151/2003. (IX. 22.) Kormányrendelet alapján kötelező jogszabályi jótállás vonatkozik, amelynek időtartama a termék átadásának, vagy az eladó az eladó közreműködője általi üzembe helyezés időpontjától számított

- 10 000 forintot elérő, de 100 000 forintot meg nem haladó eladási ár esetén egy (1) év,
- 100 000 forintot meghaladó, de 250 000 forintot meg nem haladó eladási ár esetén két (2) év,
- 250 000 forint eladási ár felett három (3) év.

E határidők elmulasztása jogvesztéssel jár.

A jogszabályi jótállás a terméket Önnek közvetlenül értékesítő eladót (forgalmazót) terheli. A 151/2003. (IX. 22.) Kormányrendelet 4. § (2) bekezdése alapján, a jótállási jegy szabálytalan kiállítása vagy a jótállási jegy fogyasztó rendelkezésére bocsátásának elmaradása a jótállás érvényességét nem érinti. A szabálytalanul kiállított jótállási jegy alapján érvényesített igények teljesítése az eladót (forgalmazót) terheli. A Jogszabályi jótállásból eredő jogok érvényesítésének nem feltétele a termék felbontott csomagolásának fogyasztó általi visszaszolgáltatása. Jelen Jótállási jegyben foglaltak a fogyasztónak a törvényből eredő jogait nem érintik.

JOGSZABÁLYI JÓTÁLLÁS ALAPJÁN ÉRVÉNYESÍTHETŐ JOGOK

A jótállási időn belüli meghibásodás esetén a fogyasztó választása szerint

- a) kijavítást vagy kicserélést követelhet, kivéve, ha a választott szavatossági igény teljesítése lehetetlen, vagy ha az a forgalmazónak a másik szavatossági igény teljesítésével összehasonlítva aránytalan többletköltséget eredményezne, figyelembe véve a termék hibátlan állapotban képviselt értékét, a szerződésszegés súlyát és a kellékszavatossági jog teljesítésével a jogosultnak okozott érdeksérelmet;
- b) arányos árleszállítást igényelhet, vagy – ha a forgalmazó a kijavítást vagy a kicserélést nem vállalta, e kötelezettségének megfelelő határidőn belül nem tud eleget tenni, vagy ha a jogosultnak a kijavításhoz vagy kicseréléshez fűződő érdeke megszűnt – elállhat a szerződéstől. Jelentéktelen hiba miatt elállásnak nincs helye.

A forgalmazó – a fogyasztó eltérő rendelkezése hiányában - köteles a terméket nyolc (8) napon belül kicserélni, ha

- a) a Jogsabályi jótállás időtartama alatt a termék első alkalommal történő javításakor megállapítást nyer, hogy a termék nem javítható, vagy
- b) a termék három (3) alkalommal történő kijavítását követően ismét meghibásodik; vagy
- c) a termék kijavítására a kijavítási igény eladóval való közlésétől számított harmincadik (30.) napig nem kerül sor, a harmincnapos határidő eredménytelen elteltétől számítva.

Ha a fentiek szerint a termék cseréjére nincs lehetőség, az eladó (forgalmazó) a fogyasztó által bemutatott, a termék ellenértékének megfizetését igazoló bizonylaton feltüntetett vételárat nyolc (8) napon belül a fogyasztó részére visszatéríti.

A kijavítást vagy kicserélést – a termék tulajdonságaira és a jogosult által elvárható rendeltetésére figyelemmel – megfelelő határidőn belül, a fogyasztó érdekeit kímélve kell elvégezni. A jótállásra kötelezettek törekednie kell arra, hogy a kijavítás vagy a kicserélés legfeljebb 15 napon belül megtörténjen. Jótállási igényét a fogyasztó közvetlenül az eladónál (forgalmazó) köteles a meghibásodás észlelését követően haladéktalanul bejelenteni. Ha a fogyasztó a termék meghibásodása miatt a vásárlástól (üzembe helyezettől) számított három munkanapon belül érvényesít csereigényt, az eladó (forgalmazó) nem hivatkozhat aránytalan többletköltségre, hanem köteles a fogyasztási cikket kicserélni, feltéve, hogy a meghibásodás a rendeltetésszerű használatot akadályozza.

A jótállás időtartamán belül jótállási javítási munkákat csak a kijelölt szerviz végezhet, az érvényes Jótállási jegy alapján. Minden jótállás keretén belüli javítás esetén ellenőrizzé a javítási szelvények megfelelő kitöltését. A javítás során a termékbe csak új alkatrész kerülhet beépítésre. Amennyiben a javítást a kijelölt szakműhely nem végzi el, vagy a javítást nem is vállalják, úgy a fogyasztó a terméket a jótállás kötelezettjének költségére máshol is kijavíttathatja. A javítás költségeinek megtérítéséhez, annak megfelelő számlával történő igazolása szükséges. A dolognak a kicseréléssel vagy a kijavítással érintett részére a jótállási igény újból kezdődik.

JÓTÁLLÁSRA VONATKOZÓ KÖZÖS SZABÁLYOK

Amennyiben a termék (az újként történő első vásárlás időpontjától számítva) a jótállási időn belül a gyártás, vagy a gyártás során nem megfelelő anyag alkalmazása miatt meghibásodik, azt a Jótállási területen belül az importőr hivatalos készülék szerveze térítésmentesen megjavítja, vagy a terméket, vagy hibás alkatrészét kicseréli, amennyiben a hibás alkatrészre a jelen Jótállási jegyben írt feltételek, és korlátozások figyelembevételével a Szerződéses jótállás érvényes. Minden kicserélt termék, illetve alkatrész tulajdonjoga a cserélt elvégzőre száll.

Jótállás csak a jótállási időn belül, a hibás termék átadása, valamint a vásárlást bizonyító, a vásárlás dátumát, a modell típusát és az eladó forgalmazó nevét tartalmazó eredeti dokumentum (jótállási jegy, annak hiányában számla vagy nyugta) ezen adattartalmában olvasható és sértetlen bemutatása esetén érvényesíthető. Ellenkező esetben az importőr hivatalos készülék szerveze a díjmentes jótállási szervizszolgáltatást visszautasíthatja.

A jótállás nem érvényes olyan termékre, amelyen a típus- vagy sorozatszámot megváltoztatták, törölték, eltávolították vagy olvashatatlanná tették.

Kérjük a jótállási jegy vásárláskor történő megfelelő kitöltését körültekintően ellenőrizze, a Jótállási jegyet pedig gondosan őrizze meg. Elveszett Jótállási jegy pótlására csak az eladás napjának hitelt érdemlő igazolása (pl. dátummal és bélyegzővel ellátott számla, eladási jegyzék bemutatása) esetén van lehetőség. A jótállási jegyen történt bármilyen javítás, törlés, átírás, vagy valótlan adatok bejegyzése a Jótállási jegy érvénytelenségét vonja maga után.

Kérjük, hogy a termékből eltávolítható adattároló eszközök elvesztésének/meghibásodásának elkerülése végett azokat a termék javításra leadását megelőzően távolítsa el a termékből.

A jótállás nem terjed ki a hibás termék importőrhöz, illetve az importőr hivatalos készülék szervizéhez, a nem importőr által megjelölt szállítmányozó által történő szállítással kapcsolatos szállítási költségekre és kockázatra.

Jelen jótállási jegyen megadott termékre a Gyártó további kiegészítő jótállást is nyújt(hat), melynek feltételeit – terméktől függően - a megvásárolt termékhez csatolt Használati Útmutató és/vagy a Gyártó hivatalos honlap tartalmazza. A Fogyasztó a jogszabály alapján kötelező jótállási időn túl a termékkel kapcsolatos jótállási igényét a Gyártó által meghatározott képviselési pontokon jelezheti.

Jogvita esetén a Fogyasztó a megyei (fővárosi) kereskedelmi és iparkamarák mellett működő békéltető testület eljárását is kezdeményezheti.

JÓTÁLLÁS KERETÉBEN VÉGZETT JAVÍTÁSOK/CSERÉK:

Bejelentés dátuma:	Visszaadás dátuma:
Hibajelenség:	Jótállás új határideje:
Új azonosító szám:	Munkalapszám:
(Ph)	Elvégzett javítás/csere:
Bejelentés dátuma:	Visszaadás dátuma:
Hibajelenség:	Jótállás új határideje:
Új azonosító szám:	Munkalapszám:
(Ph)	Elvégzett javítás/csere:
Bejelentés dátuma:	Visszaadás dátuma:
Hibajelenség:	Jótállás új határideje:
Új azonosító szám:	Munkalapszám:
(Ph)	Elvégzett javítás/csere:

.....
Az eladó (jogszabályi jótállás kötelezettje) bélyegzőlenyomata és a Jótállási Jegy kiállítás során eljáró személy aláírása

.....
Vásárló aláírása